



COMUNE DI MINUCCIANO

ATTIVAZIONE

Numero Reperibilità h. 24

0583/610828

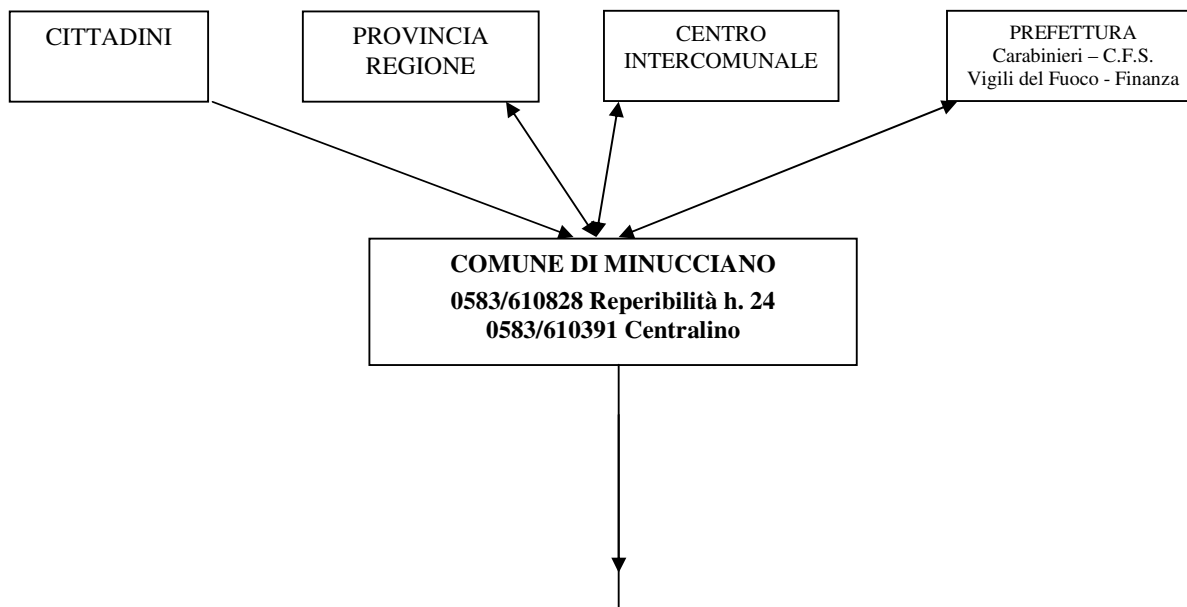
trasferimento chiamata su
telefono fisso o cellulare

Centralino Comune 0583/610391 Fax. 0583/610394

STRUTTURA PER REPERIBILITA' H 24

Funzione	Cogn. e Nome	Indirizzo	Tel. Abitazi.	Cellulare	Mail
Sindaco	Davini Domenico	Minucciano (Carpinelli)	0583/611404	347 2505979 335 6154907	
Vicesindaco	Monelli Erminio	Minucciano Gorfigliano		349 6459446	
Assessore Prot. Civile	Grazia Mirco	Minucciano Pieve S. L.	0583/611245	347 2363349	
Assessore	Romei Dante	Minucciano Verrucolette	0583/610652	347 2825439	
Assessore	Poli Nicola	Minucciano Sermezzana	0583/611078	347 2825463	
Respon Protez Civile	Ciuffardi Roberto	Podenzana	0187/423092	348 7752035	lavoripubblici@comun ediminucciano.it
Tecnico Comunale	Casotti Giovanni	Minucciano Gorfigliano	0583/610510	348 2418079 339 4302838	manutenzioni@comun ediminucciano.it
Tecnico Comunale	Rocchiccioli Monia		0583 694064		urbanistica@comunediminucciano.it
Vigile Urbano	Cesaretti Giulio	Minucciano Antognano	0583/611138	329 0781169 339 1501759	

Schema attivazione struttura





Struttura Comunale

Funzione	Cogn. e Nome	Indirizzo	Tel. Abitazi.	Cellulare
Amministratori				
Sindaco	Davini Domenico	Minucciano -Carpinelli		347 2505979 335 6154907
Vicesindaco	Monelli Erminio	Minuc. - Gorfigliano		349 6459446
Assessore Prot Civile	Grazia Mirco	MinuccianoPieve S L.	0583/611245	347 2363349
Assessore	Poli Nicola	Sermezzana	0583/611078	347 2825463
Assessore	Romei Dante	Verrucolette	0583/610652	347 2825439
Area Amministrativa				
Responsabile	Canini Lorianò	Gramolazzo	0583/610549	
Anagrafe	Peghini Lorella	Pieve San Lorenzo	0583/611159	
Scuole-Cultura	Catananti Giuseppina	Gramolazzo	0583/610627	
Vigile Urbano	Cesaretti Giulio	Minuc. - Antognano	0583/611138	329 0781169 339 1501759
Area Finanziaria				
Responsabile	Pedreschi Vittoriana	Gorfigliano	0583/610673	
Area Tecnica				
Responsabile	Roberto Ciuffardi	Podenzana	0187/413092	348 7752035
Manutenz	Casotti Giovanni	Gorfigliano	0583/610510	339 4302438 348 2418079
Urbanistica	Rocchiccioli Monia	Minucciano	0583/694064	
Operaio	Colli Ivano	Carpinelli	0583/611073	348 2418073
Operaio	Casotti GiovanBattista	Gorfigliano	0583/610487	348 2418078
Operaio	Casotti Giuseppe	Gorfigliano	0583/610332	348 2418077
Operaio	Fantoni Lido	Agliano	0583/610117	348 2418073
Operaio	Giorgi Luigi	Albiano	0583/611371	348 2418071
Operaio	Giannetti Alessandro	Gorfigliano	0583/610098	348 2418075

FUNZIONI (sala operativa coc)

Tecnico Scientifica - Pianificazione	Ciuffardi Roberto		
Sanità – Assist.Sociale - Veterinaria	Canini Lorianò – Orsi Giustino (Misericord)		
Volontariato	Grazia Mirco		
Materiali e Mezzi/ Viabilità	Ciuffardi Roberto - Casotti Giovanni		
Servizi essenziali/ Attività Scolastica	Ciuffardi Roberto – Casotti Giovanni		
Censimento Danni a persone e cose*	Rocchiccioli Monia		
Strutture Operative Locali	Ciuffardi Roberto		
Telecomunicazioni	Grazia Mirco		
Assistenza alla Popolazione	Monelli Erminio – Poli Nicola		

*Non attiva a livello di primo intervento



AREE DI ATTESA

ELENCO

LOCALITA'	MQ	FONDO	PROPRIETA'
1. Gorfigliano – P.za Caduti sul Lavoro	1.000	asfalto	comunale
2. Gorfigliano – loc. Colletto	400	prato	privata
3. Gorfigliano – loc. Pesciola	600	prato	privata
4. Gorfigliano – loc. Rimessa	500	ghiaia	privata
5. Gorfigliano – via novelli (piaz.le cim)	400	ghiaia	comunale
6. Gramolazzo – P.za Kennedy	520	asfalto	comunale
7. Gramolazzo – via Belvedere piazza	520	asfalto	comunale
8. Gramolazzo – via Tonini (distribut)	190	asfalto	comunale
9. Rimessa d'Agliano (davanti bar)	500	terra	privata
10. Agliano – (selva a lato Chiesa)	1500	prato	privata
11. Tintoria di Castagnola – (prato)	700	prato	privata
12. Castagnola – piazza e strada	210	asfalto	comunale
13. Foresto - piazzetta	200	asfalto	comunale
14. Canipaia di Sotto – strada prima piazz	150	asfalto	comunale
15. Verrucolette – loc. scuole	230	asfalto	comunale
16. Verrucolette – piazza selvetta	380	asfalto	comunale
17. Minucciano – loc. Cimitero, strada	150	asfalto	comunale
18. Pieve S. Lorenzo – P.za Stazione	400	asfalto	comunale
19. Pieve S. Lorenzo – dopo cim a lato str	1000	ter compat	comunale
20. Pieve S. Lorenzo – viale 4 novemb	110	asfalto	comunale
21. Renzano - parcheggio	120	asfalto	comunale
22. Novella – inizio frazione	1700	campo	privata
23. Albiano – bivio per Sermezzana	300	asfalto	comunale
24. Sermezzana - piazza	370	asfalto	comunale
25. Carpinelli – parcheggio	500	asfalto	comunale
26. Metra – davanti cimitero	800	asfalto	comunale
27. Pugliano – campo sportivo	5.000	prato	privato
28. Corubbio - bivio	210	asfalto	comunale
29. Antognano - parcheggio	400	asfalto	comunale



AREE RICOVERO POPOLAZIONE

tende e roulotte

ELENCO

N°	LOCALITA'	MQ	FONDO	PROPRIETA'
T1	Gorfigliano – campo sportivo	10.700	prato comp	comunale
T2	Gorfigliano – loc. Casina	9.000	prato	privata
T3	Gramolazzo – campo sportivo	5.900	prato comp	comunale
T4	Rimessa Agliano - parcheggio	600	asfalto	privata
T5	Agliano – inizio frazione	9.000	prato	privata
T6	Castagnola – loc. Tintoria	5.000	prato	privata
T7	Castagnola – loc. Cavalliccio	8.000	prato	privata
T8	Canipaia di Sotto – area sagra	500	terra	comunale
T9	Verrucolette – parcheggio	1000	asfalto	comunale
T10	Minucciano – loc. Al Pero	7.600	prato	privato
T11	Pieve S. Lorenzo – loc. Piano	17.800	prato	privata
T12	Pieve S. Lorenzo - Novella	5.000	prato	privata
T13	Pieve S. Lorenzo - Renzano	6.000	prato	privata
T14	Sermezzana – Albiano ex campo sportivo	4.000	terra	privata
T15	Carpinelli – parch Prosperi	1.000	terra	privata
T16	Carpinelli – via del Monte	9.000	prato	privata
T17	Metra – via statale	3.000	campo	privata
T18	Pugliano – campo sportivo	5.200	prato comp	privata
T19	Antognano – via comunale	3.000	prato	privata



AREE DI AMMASSAMENTO SOCCORSI

ELENCO

N°	LOCALITA'	MQ	FONDO	PROPRIETA'
A1	Gramolazzo – adiacente campo sportivo	3.500	terra	privata (Enel)
A2	Pieve San Lorenzo – piazzale stazione	1.700	asfalto	privata (FF.SS)

AREE DI ATTERRAGGIO ELICOTTERI

ELENCO

N°	LOCALITA'	MQ	FONDO	PROPRIETA'
H1	Gorfigliano – loc. Segheria ex campo sportivo	5.000	Prato compatto	comunale
H2	Gramolazzo – zona industriale davanti caserma	2.000	asfalto	comunale
H3	Minucciano - cimitero		Piazzola cementata	comunale
H4	Minucciano – loc al Pero	3.000	prato	privata
H5	Pugliano – (sopra cimitero)	2000	prato	privata



PROCEDURE DI ATTIVAZIONE
Protezione Civile Comunale

Unita' di Crisi Comunale (C.O.C.)

- PROCEDURE DI ATTIVAZIONE STRUTTURA COMUNALE
- MANSIONARIO
- UTILIZZO DEL PERSONALE DEL VOLONTARIO
- COLLEGAMENTO CON IL CENTRO SITUAZIONI INTERCOMUNALE E CON LA SALA OPERATIVA PROVINCIALE E REGIONALE
- COLLABORAZIONE CON LE UNITA' di CRISI PROVINCIALE
- UTILIZZO DEL PERSONALE DEL COMUNE.
- FORMAZIONE DEL PERSONALE

Il Comune in attuazione della Convenzione sottoscritta con la Comunità Montana della Garfagnana per la costituzione del Centro Intercomunale per la gestione associata del Servizio di Protezione Civile, utilizza il proprio personale ed i propri mezzi per la predisposizione del servizio di reperibilità Comunale e per la gestione in tempo ordinario e in emergenza al fine di pianificare le operazioni di soccorso alla popolazione ed a tutela dei beni, animali e cose per favorire il superamento dell'emergenza in caso di calamità naturale.

Il Comune si organizza per la gestione del Servizio di protezione Civile in attuazione della Legge 225/92 e L.R.67/2003 e i relativi regolamenti di attuazione, nel modo seguente:

In fase ordinaria attiva il servizio di reperibilità che permette di attivare il Sindaco.

E' delegata al Centro Intercomunale di Protezione Civile Garfagnana il servizio di Centro Situazioni (Ce.Si.) e il monitoraggio degli eventi prevedibili al fine dell'attivazione della struttura Comunale e il Collegamento con la Provincia di Lucca.

L'apertura del C.O.C. è pertanto prevista:

- nel caso di eventi prevedibili che possano determinare un rischio oggettivo e diretto a beni e alla vita umana.
- in caso di eventi imprevedibili che ne necessitano l'apertura immediata.

I livelli di operatività sono i seguenti:

A. Verifica e monitoraggio degli eventi

Il monitoraggio degli eventi e la raccolta degli elementi per la valutazione dell'evento accaduto o in fase di accadimento. è delegata al Ce.Si. Centro Situazioni, del Centro Intercomunale "Garfagnana"



Il Comune in caso di necessità richiede attraverso il Centro Intercomunale, l'invio delle forze di Volontariato e il riconoscimento dei benefici di Legge.

B. Reperibilità

La reperibilità attiva h. 24 per tutto l'anno è organizzata mediante il trasferimento delle chiamate su di un cellulare dell'ente o telefono fisso, affidato al personale in turno di reperibilità, il quale in caso di chiamata entro 60 minuti valuta e provvede a contattare il Centro Intercomunale per conoscere ed informare nel caso di un evento prevedibile l'evolversi dell'evento stesso o i suoi effetti.

Dopo avere contattato il Centro Intercomunale comunica con la Sala Operativa Provinciale o Regionale e nel caso di un evento di tipo C, ai sensi del Decreto Legislativo 225/92, direttamente con il Dipartimento di Protezione Civile.

La reperibilità e la sua articolazione dovrà essere programmata annualmente dal Responsabile del Servizio di Protezione Civile Comunale, curando che il numero di attivazione sia sempre efficiente.

Il numero di attivazione del servizio di protezione civile è il numero **0583/641308** corrispondete al servizio di Protezione Civile INTERCOMUNALE.

La diffusione del numero di protezione Civile alla popolazione permetterà di aiutare a canalizzare le richieste favorendo l'attivazione degli organi preposti al soccorso per i quali i singoli cittadini richiedono l'intervento.

Permetterà inoltre di avere una tempestiva segnalazione di un evento ed attivare la struttura Comunale dove l'evento si è verificato.

Compito della attivazione della struttura comunale è del personale reperibile del Centro Intercomunale, il quale ricevuta la segnalazione dovrà attivarsi in tutti i modi, con telefoni, fax, SMS telefonia satellitare, messi, per far giungere la comunicazione al Sindaco al quale sono demandate le competenze previste dalla Legge 225/92.

Compito del personale reperibile del Comune è di attivare il Sindaco e il responsabile di Protezione Civile e di verificare e sintonizzarsi sul canale Radio di Protezione Civile del Centro Intercomunale.

Il Sindaco o il responsabile di P.C. potrà richiedere al Centro Intercomunale l'attivazione delle funzioni di supporto sia in materiali che in mezzi.

Attivazione - Verifica e monitoraggio degli eventi

L'attivazione del servizio avviene mediante l'invio di una chiamata di emergenza per l'accadimento di un evento, a seguito di una constatazione diretta del personale in stato di reperibilità in caso di sisma, forti piogge, nevicate intense etc., su richiesta dalla Provincia, Prefettura, USL, Comune o Dipartimento di Protezione Civile, e in ogni caso nel quale, dopo una segnalazione, a discrezione del personale in stato di reperibilità, si ritenga opportuno aprire il "Centro Situazioni del Centro Intercomunale di Protezione Civile".

Il Centro Situazioni dell'INTERCOMUNALE opera per conto del Comune e verrà aperto anche in caso di incendio Boschivo di grosse dimensioni, anche nel caso in cui il personale debba effettuare un monitoraggio notturno all'interno della sala operativa in loc. Orto Murato nel Comune di Castelnuovo di Garfagnana.

Qualora si rendesse necessario aprire l'UNITA' di CRISI COMUNALE (C.O.C.) attivando le funzioni del "Metodo AUGUSTUS" nella sala operativa verranno chiamati ad operare il Sindaco, il personale della Amministrazione Comunale, Amministratori Comunali, il personale Volontario delle Associazioni, e quanti necessari a garantire l'efficacia del monitoraggio e dei soccorsi.

Il C.O.C. potrà richiedere al Centro Intercomunale personale qualificato nella gestione dell'emergenza per le funzioni attivate,



Monitoraggio dopo l'accadimento di un evento e organizzazione dei soccorsi

L'attivazione del Centro Intercomunale per il monitoraggio avverrà anche dopo ogni evento per supportare l'attività della amministrazione Comunale in caso di attivazione dei C.O.C. per collaborare nella predisposizione di UNITA' di CRISI DECENTRATE e operare per l'attivazione dei soccorsi.

Nelle prime 5 – 6 ore dall'evento il Centro Intercomunale di Protezione Civile, sentito l'ufficio di Protezione Civile della Provincia di Lucca, la Prefettura e il Dipartimento di Protezione Civile si adopera per informare e monitorare gli enti istituzionalmente preposti al soccorso per il superamento dell'emergenza e predisporre i punti di raccolta dei soccorritori e della popolazione.

Nelle fasi successive il Comune si adopera per le funzioni di supporto e per l'attivazione delle funzioni previste dal metodo AUGUSTUS.

PROCEDURE OPERATIVE

Per procedura operativa si intende l'insieme delle azioni organizzate in sequenza logica e temporale per l'attivazione della sala operativa (C.O.C), che adottano in modo autonomo gli addetti al servizio di Protezione Civile in stato di Reperibilità.



Ricezione delle Segnalazioni

INVIO SEGNALAZIONE AL CENTRO INTERCOMUNALE PER LA VERIFICA ED IL MONITORAGGIO DELL'EVENTO tel **0583641308** SI RICHIEDE L'APERTURA DEL Ce.Si. Intercomunale.

Cessazione Soglia
ATTENZIONE – Rip. Reperibilità

Attivazione della soglia di
ATTENZIONE

1. **Verifica della Situazione in ambito Comunale**
2. **Controllo delle aree a rischio**
3. **Verifica della funzionalità dei Ponti Radio**
4. **Comunicazione soglia di Attenzione al Personale delle Ass. di Volontario attraverso il Centro Intercomunale**
5. **Contatti periodici con la Sala Operativa del Ce.Si. Intercomunale per monitoraggio evento**
6. **Comunicazione della soglia di Attenzione al personale reperibile dell'Ente e attivazione della soglia di ATTENZIONE prevista dal piano Comunale**

Cessazione allarme
Comunicazione Ass. Volontariato e Provincia

Attivazione della soglia di
PRE - ALLARME

- 1) **Attivazione del Ponte Radio ed uso delle Rice Trasmittenti della Protezione Civile**
- 2) **Verifica della Situazione nel Comune**
- 3) **Attivazione dei Piani di Protezione Civile Comunale**
- 4) **Delimitazione delle aree interessate dall'evento**
- 5) **Controllo delle aree a rischio perimetrali**
- 6) **Contatti periodici con la Sala Operativa Intercomunale**
- 7) **Comunicazione della apertura della Sala Operativa C.O.I, alla Prefettura – Provincia - Regione**

Regressione alla Soglia di ATTENZIONE
Comunicazione Comuni – Provincia – Regione –
Associazioni di Volontariato

Soglia ALLARME
(Evento conclamato o in fase
di accadimento)

- 1) **Il Sindaco attiva il C.O.C. e le funzioni del metodo Augustus, ritenute necessarie, utilizzando personale dipendente o del Volontariato ed attende istruzioni dai livelli istituzionali competenti per la decisione della eventuale apertura della Unità di Crisi Provinciale.(Provincia)– Presidio continuo della Sala Operativa Comunale.**
- 2) **Tiene costanti collegamenti con il Centro Intercomunale**
- 3) **Delimita l'area dell'evento e controlla che tutti i livelli di soccorso siano stati attivati**
- 4) **Verifica i danni, l'attivazione del soccorso alle persone, la percorribilità delle strade e le vie alternative, come previsto dai piani comunali e i livelli di assistenza alla popolazione.**
- 5) **Censisce i danni**



UTILIZZO DEL PERSONALE

L'Utilizzo del personale è pianificato in quattro livelli :

- A. Reperibilità**
- B. Attenzione**
- C. Pre – Allarme**
- D. Allarme**

MANSIONARIO

Fase : REPERIBILITA'

In questa fase il personale è in stato di reperibilità h- 24 e con tempi di attivazione/reazione max di 60' (un ora).

Fase: ATTENZIONE

1. ATTIVA LA FREQUENZA RADIO DI PROTEZIONE CIVILE – (ACCENDE LA RADIO)
2. CHIAMA IL CENTRO INTERCOMUNALE. INFORMANDOLI SULLA SOGLIA DI ATTIVAZIONE DEL COMUNE– AVVISA IL SINDACO.(Funzione Centro Situazioni) per il monitoraggio Evento Prevedibile es.(AVVISO METEO)
TEL. 0583/641308
3. CONTATTA LA SALA OPERATIVA PROVINCIALE **TEL. 0583/417466**
4. AVVISA LE ASSOCIAZIONI DI VOLONTARIATO SULLA PROBABILITA' DI ATTIVAZIONE
5. PRENDE CONTATTO CON GLI OPERAI DEL COMUNE

VERIFICA LA SALA OPERATIVA

- Controlla la posta elettronica
- Controlla il funzionamento del FAX
- Controlla che siano in carica le radio rice-trasmittenti
- Controlla il funzionamento dei computer
- VERIFICA CHE VI SIA LA RUBRICA TELEFONICA – (ELENCO DIPENDENTI E DITTE)



Fase: PRE ALLARME

- ACCERTA CHE SIA STATA EFFETTUATA CORRETTAMENTE LA PROCEDURA DI ATTENZIONE
- 1. VERIFICA IL COLLEGAMENTO RADIO CON LA SALA OPERATIVA CENTRO INTERCOMUNALE
- 2. CONTATTA IL CENTRO INTERCOMUNALE PER IL MONITORAGGIO DELL'EVENTO
- 3. SE RITENUTO OPPORTUNO EFFETTUA UN SOPRALLUOGO SULLE POSSIBILI AREE INTERESSATE DALL'EVENTO IN FUNZIONE DEL RISCHIO DA MONITORARE.
- 4. CONTATTA L'ASSOCIAZIONE DI VOLONTARIATO (**Misericordia ed Alpini**) AVVISANDOLI DELLA POSSIBILITA' DEL LORO IMPIEGO AVENDO CURA DI CONOSCERE LA LORO DISPONIBILITA' OPERATIVA
- 5. RICHIEDE AL CENTRO INTERCOMUNALE LA DISPONIBILITA' OPERATIVA IPOTIZZABILE PER MITIGARE L'EVENTO CHE PUO' ACCADERE (disponibilità automezzi – personale - alloggi).

Fase: ALLARME

ACCERTA CHE SIA STATA EFFETTUATA TUTTA LE PROCEDURE DI ATTIVAZIONE NEI PUNTI ESSENZIALI:

1. AVVISA **IL SINDACO** (Con tutti i mezzi – Telefono – Messo Comunale – Carabinieri – Vigili Urb. Etc., qualora non fosse stato ancora avvisato)
 2. ATTIVA LA RADIO SULLA FREQUENZA DELLA PROTEZIONE CIVILE INTERCOMUNALE E RICHIEDE PERSONALE S.E.R. (Servizio Emergenza Radio) tramite l'Intercomunale per l'attivazione di canali alternativi di Comunicazione.
 3. CHIAMA IL TECNICO COMUNALE
 4. CHIAMA GLI OPERAI DEL COMUNE
 5. CONTATTA IL CENTRO INTERCOMUNALE **0583/641308 - FAX 0583/648523**
 6. CONTATTA IL CENTRO SITUAZIONI PROVINCIALE **0583/417466 - FAX. 0583/417325**
 7. AVVISA LA PREFETTURA **TEL. 0583/4245**
-
- MANDA GLI OPERAI COMUNALI A VERIFICARE LE AREE DI ATTESA DELLA POPOLAZIONE
 - IL TECNICO VERIFICA LA PERCORRIBILITA' DELLE STRADE E IL FUNZIONAMENTO DEI SERVIZI ESSENZIALI (Acqua –Luce – Gas – Telefoni) Informando il Centro Situazioni Centro Intercomunale)
 - DELIMITA L'AREA EPICENTRALE DELL'EVENTO – Informa il Centro Intercomunale
 - IL SINDACO - ADOTTA I PROVVEDIMENTI DI APERTURA C.O.C. (se ritenuta necessaria)
 - CHIUDE LE STRADE CHE NON SONO TRANSITABILI POSIZIONANDO I CARTELLI DELLA VIABILITA' ALTERNATIVA. (Richiede eventuali supporti al Centro Intercomunale)
 - PROVVEDE ALL'ASSISTENZA DELLA POPOLAZIONE (Coperte – Acqua – Informazione)
 - PROVVEDE AD INVIARE PERSONALE DEL VOLONTARIATO AL DOMICILIO DEGLI ANZIANI NON DEAMBULANTI – PORTATORI DI HANDICAP – INVALIDI CURANDONE IL TRASPORTO NELLE AREE DI ATTESA PERTINENTI
 - PROVVEDE AD ATTIVARE LE PROCEDURE PER LA REALIZZAZIONE DELLE AREE DI RICOVERO (TENDE) –ALLOGGIO IN ALBERGHI – IN FUNZIONE DELL'EVENTO ACCADUTO
 - SE NECESSARIO RICHIEDE MATERIALI –MEZZI –PERSONALE AL CENTRO INTERCOMUNALE
 - TRANSENNA LE ZONE A RISCHIO
 - EMETTE LE ORDINANZE (necessarie)
 - CENSISCE I DANNI



PROCEDURA ORDINARIA

– Personale al lavoro o Reperibile –

Quando viene ricevuta una comunicazione

Il Personale Reperibile :

- Valuta se è un evento prevedibile (precursore di evento)
- Valuta se è un evento già accaduto (evento non prevedibile)

Verifica:

Se è un Evento è gestibile con i mezzi del Comune

Se un evento non è gestibile con i mezzi del Comune attiva la Soglia di Attenzione

Se è informato di un precursore di evento (es. avviso meteo)

Contatta il Centro Intercomunale (Centro Situazioni - Personale Reperibile)

Informa il Sindaco

Attiva le comunicazioni radio sulla frequenza della P.C. dell'Intercomunale.

LIVELLO ATTENZIONE

Descrizione Sintetica

Il livello di attenzione si attiva nel caso ci sia da monitorare un evento prevedibile, analizzando gli elementi precursori e predisponendo gli elementi per l'attivazione del livello superiore di attivazione.

Il Responsabile della Protezione Civile Comunale e o il Sindaco di turno coadiuvato dal Centro Situazioni del Centro Intercomunale verifica

- Che l'informazione sia pervenuta al Centro Intercomunale
- Definisce il quadro dell'evento in arrivo/ in corso/ accaduto.
- Valuta il passaggio allo stato di Pre-Allarme o la Regressione dello stato precedente (reperibilita') dandone comunicazione al Centro Intercomunale.



Livello PRE-ALLARME

Descrizione Sintetica

Mantiene il collegamento con il Ce.Si. Intercomunale e in sua assenza, direttamente la Provincia ed il Centro Operativo Regionale e lo informa sulla situazione a cui è a conoscenza;

- Mantiene il collegamento con il Ce.Si. dell'Intercomunale e monitorizza gli eventi
- Valuta l'evento e mette in pre allarme il Centro Intercomunale per una eventuale richiesta di soccorso, attiva la funzione Volontariato, utilizza personale dell'Ente, contatta Ditte e personale della Comunità Montana della Garfagnana in previsione di una eventuale attivazione
- Valuta il passaggio allo stato di Allarme o alla Regressione sino alla chiusura dello stato di pre-allarme e il ritorno allo stato di quiete, (reperibilita'), dandone comunicazione al Centro Intercomunale e all Provincia.

Livello ALLARME

Descrizione Sintetica

Questa fase può essere il livello raggiunto da un evento prevedibile che raggiunge la sua massima intensità, o un evento non prevedibile che si manifesta in modo improvviso mettendo in pericolo o danneggi beni , strutture e metta in pericolo la vita umana.

Il Sindaco o il Responsabile della P.C. Comunale apre il C.O.C., h 24 garantendo la lettura della posta elettronica, dei fax e del Centralino telefonico e dei collegamnti radio.

Il Reperibile in caso di assenza del Responsabile della Protezione Civile e del Sindaco, si reca nella sede del C.O.C. in attesa dell'arrivo del Sindaco o del Responsabile di Protezione Civile e garantisce la lettura della posta elettronica, dei fax e del Centralino telefonico e dei collegamnti radio .

L'apertura del C.O.C. viene comunicata al Centro Intercomunale, alla Provincia di Lucca e alla Prefettura.

Attiva le funzioni del metodo Augustus per la eventuale attivazione della sede di C.O.C UNITA' DI CRISI

Il Responsabile del servizio di Protezione Civile assume la Funzione Tecnico Scientifica e Pianificazione

- Assume il Coordinamento delle Funzioni (metodo Augustus) sino all'arrivo del Sindaco
- Attiva le Funzioni Volontariato
- Richiede l'invio del personale afferente il servizio non in stato di reperibilità per l'attivazione delle funzioni necessarie all'evento.

Valuta il passaggio dallo stato di Allarme alla Regressione, sino alla chiusura dello stato di allarme e il ritorno allo stato di quiete, (reperibilita'), dandone comunicazione alla Provincia ed al Centro Intercomunale e Prefettura(inverso della attivazione)



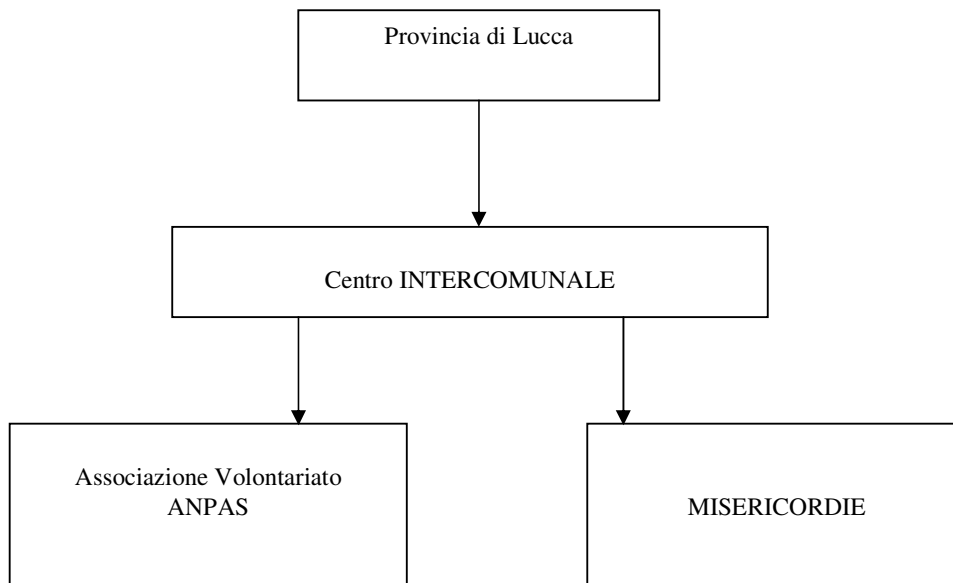
ATTIVAZIONE VOLONTARIATO

Il COMUNE in fase di Attenzione – Pre-Allarme ed Allarme può avvalersi della Funzione Volontariato, utilizzandolo per il presidio della sala operativa e per organizzare fasi di soccorso, le Associazioni di Volontariato che potranno usufruire, se autorizzato dalla Regione Toscana, dei benefici previsti dalla L.R. 67/03 art.13. Potrà inoltre richiedere al Centro Intercomunale personale qualificato per la gestione dell'emergenza.

Il C.O.I. provvederà ad attivare la parte preparatoria e burocratica relativa alla corresponsione di quanto dovuto per l'indennizzo delle Ditte presso le quali lavorano i Volontari delle Associazioni impegnate in attività di Protezione Civile per conto del C.O.I.

Il Centro Intercomunale, attraverso la Funzione Volontariato cura l'incorporazione lo scorporo del personale. cura che sia allestita una mensa ed i servizi di vettovagliamento ed igienici.

Le Associazioni di Volontariato dovranno essere utilizzate d'intesa con la Provincia di Lucca nel rispetto della Legge 225/92 e L.R. 67/03





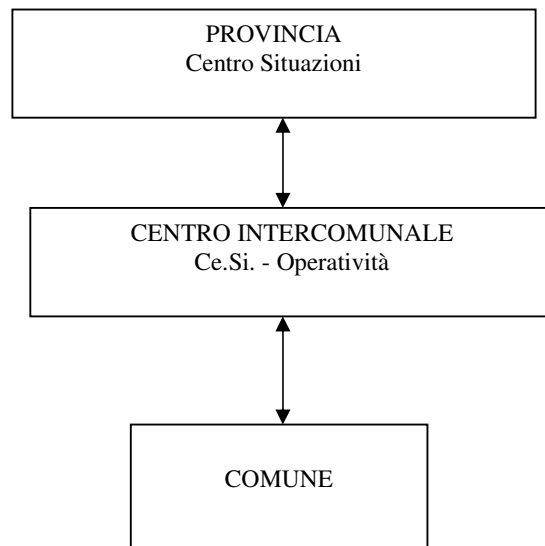
COLLEGAMENTO C.O.I. - CENTRO SITUAZIONI DELLA PROVINCIA DI LUCCA

Il Centro Intercomunale sia in tempo ordinario che in emergenza interagisce collabora ed integra le funzioni della Sala Operativa – Centro Situazioni ed Unità di Crisi del Comune.

Agisce in funzione della Delega per la Gestione Associata della Funzione di Protezione Civile con lo scopo di ridurre i tempi di intervento, monitorare i precursori di evento in funzione degli eventi attesi che possono interessare l'area di competenza.

Il Centro Intercomunale di Protezione Civile integra e supporta il Piano di Protezione Civile Comunale, con le forze in suo possesso in collaborazione con la Provincia di Lucca, per gli interventi di Monitoraggio e soccorso ricadenti nel territorio di Competenza della Comunità Montana della Garfagnana.

Inoltre in tempo di emergenza, il Centro Intercomunale predispone l'apertura delle Funzioni Augustus all'interno del C.O.I. nella eventualità di aprire la sede del C.O.M. o dei C.O.M.





COLLABORAZIONE CON IL CENTRO INTERCOMUNALE E PROVINCIALE

(COLLABORAZIONE CON LE UNITA' DI CRISI PROVINCIALE e i C.O.C.)

Il Centro Intercomunale in caso di istituzione delle UNITA' DI CRISI PROVINCIALE, in una zona diversa dal Centro di Protezione Civile si sposta nella sede del "COM" portando le attrezzature strettamente necessarie, comprese quelle informatiche e satellitari.

Il Centro Intercomunale può attivare le due sale operative Alta Garfagnana, con Sede a Piazza ala Serchio e a Castelnuovo di Garfagnana con il personale reperibile, in funzione della localizzazione dell'evento, l'istituzione del COM deve essere formulata da un ente superiore, pertanto le funzioni del C.O.I. sono preparatorie alla realizzazione del C.O.M. ed integrano i C.O.C. eventualmente inviando personale presso i Comuni per la gestione delle emergenze a supporto della attività amministrativa e tecnica, con il personale della Comunità Montana.

UTILIZZO DEL PERSONALE DELLA COMUNITA' MONTANA DELLA GARFAGNANA E PERSONALE DEI COMUNI AFFERENTI AL C.I.

Il personale della Comunità Montana viene utilizzato nel modo seguente:

1. I dipendenti impegnati nella U.O. di Protezione Civile operano per la pianificazione degli interventi e collaborano con le amministrazioni Comunali per la realizzazione di piani, le esercitazioni, l'informazione e la diffusione dei piani di protezione civile oltre che a predisporre momenti formativi del personale impegnato in attività di Protezione Civile.
2. Il servizio di protezione civile viene svolto con l'attivazione della reperibilità h. 24 del Comune e del Centro Intercomunale nel quale sono impegnati i dipendenti dell'ente oltre che il personale, delle amministrazioni Comunali facenti parte del Centro Intercomunale, che si rende disponibile a partecipare al servizio. Le modalità di attivazione sono ampiamente descritte nella parte inerente l'utilizzo del personale trattato dal presente documento.
3. Durante l'attività di emergenza ed in caso di attivazioni del C.I. viene utilizzato il personale delle Amministrazioni locali e le forze disponibili. Il personale viene attivato dal Responsabile di Turno con i poteri del Dirigente a cui affrisce la relativa funzione, fermo restando il mansionario per il quale potrà essere utilizzato.

FORMAZIONE DEL PERSONALE

La Comunità Montana della Garfagnana come ente capofila del servizio di Protezione Civile si attiva in collaborazione con la Provincia di Lucca ed il Comune e si adopera per le attività di formazione del personale impegnato nella attività di Protezione Civile, promuovendo momenti formativi del personale, organizzando incontri per le attivazioni dei diversi servizi a cui l'ente può essere chiamato, per svolgere quelle attività che possiamo definire "istituzionali" alla quale è chiamata ad operare in virtù delle convenzioni sottoscritte con le amministrazioni Comunali.

Il personale dovrà partecipare ai momenti formativi e di informazione per prepararsi ad essere utilmente impiegato nel caso si renda necessaria la loro opera a salvaguardia dei beni pubblici, privati ed a tutela della vita umana.

Il Centro Intercomunale provveder a promuovere in collaborazione con Regione Provincia e Comune attività di esercitazione per testare la risposta dei Piani di Protezione Civile.



PIANO PROTEZIONE CIVILE

COMUNE DI MINUCCIANO

MANSIONARIO

ATTIVAZIONE STRUTTURA COMUNALE

- **Reperibilità H 24**
- **Attivazione Centro Operativo Comunale (C.O.C.)**

Aggiornamento Settembre 2009

attivazione reperibilità H24 prevista da marzo 2005.